

Soạn thảo tháng 10 năm 2023
Biên tập/xuất bản: Phòng Chăn nuôi - Cục Nông nghiệp,
Lâm nghiệp và Thủy sản tỉnh Hiroshima

Hợp tác: Liên đoàn các Nghiệp đoàn Nông nghiệp toàn quốc
Video/hình ảnh: Liên đoàn các Nghiệp đoàn Nông nghiệp toàn quốc
JACC Net(<https://jaccnet.zennoh.or.jp/action/index1.html>)

Để bảo vệ vật nuôi khỏi các bệnh truyền nhiễm

- Nhận biết và thực hành “Tiêu chuẩn quản lý vệ sinh trong chăn nuôi” -



Tháng 10 năm 2023
Tỉnh Hiroshima

Lời mở đầu

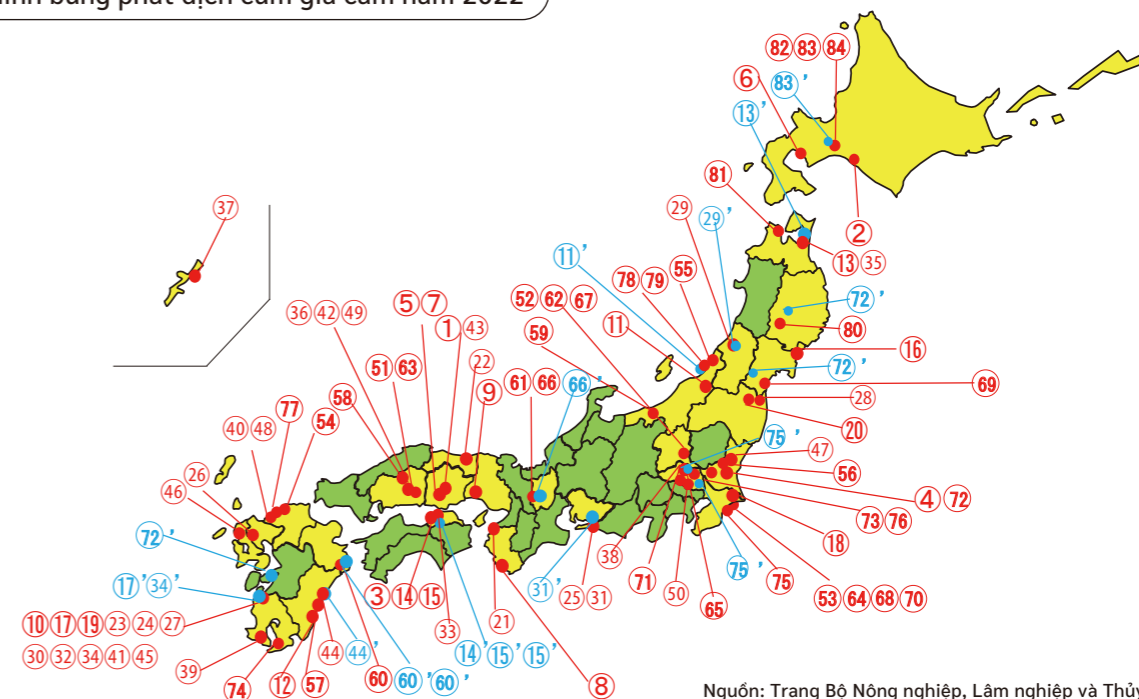
Vào tháng 12 năm 2020, "Cúm gia cầm có độc lực cao" đã xảy ra tại tỉnh Hiroshima năm thứ 3 liên tiếp và khoảng 1,68 triệu con gia cầm đã bị tiêu hủy tại 6 trang trại trong khoảng 1 tháng.

Trải qua một loạt những đợt bùng phát chưa từng có, chúng tôi quyết định kiểm chứng lại các biện pháp đối phó từ trước đến nay của các trang trại nơi xảy ra dịch bệnh trong thực tế, đồng thời tổng hợp thành những hành động cơ bản để ngăn chặn tái phát.

Hy vọng rằng video (cuốn sổ tay) này sẽ được sử dụng rộng rãi để các nhà kinh doanh và người chịu trách nhiệm trang trại cũng như mỗi nhân viên, mỗi nhà thầu liên quan vào trang trại luôn ý thức được "Những hành động cần thực hiện nhằm giảm thiểu nguy cơ mầm bệnh xâm nhập".

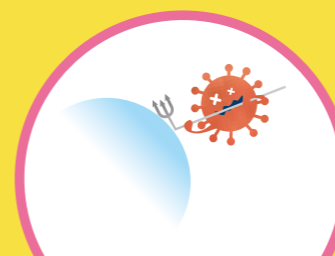
Tháng 10 năm 2023
Phòng Chăn nuôi - Cục Nông nghiệp,
Lâm nghiệp và Thủy sản tỉnh Hiroshima

Tình hình bùng phát dịch cúm gia cầm năm 2022



Trong những năm gần đây, dịch cúm gia cầm độc lực cao và dịch tả lợn đã bùng phát ở Nhật Bản, khiến nhiều gia súc, gia cầm bị tiêu hủy. Một khi dịch bệnh truyền nhiễm gia súc, gia cầm bùng phát ở trang trại, tất cả gia súc, gia cầm sẽ bị tiêu hủy khi đó sẽ mất rất nhiều chi phí và thời gian để phục hồi hoạt động kinh doanh. Do đó, chúng ta hãy tìm hiểu những việc cần làm để ngăn chặn dịch bệnh truyền nhiễm gia súc, gia cầm và ngăn chặn sự bùng phát của dịch bệnh.

Ba nguyên tắc ngăn chặn dịch bệnh truyền nhiễm gia súc, gia cầm



Không mang mầm bệnh vào



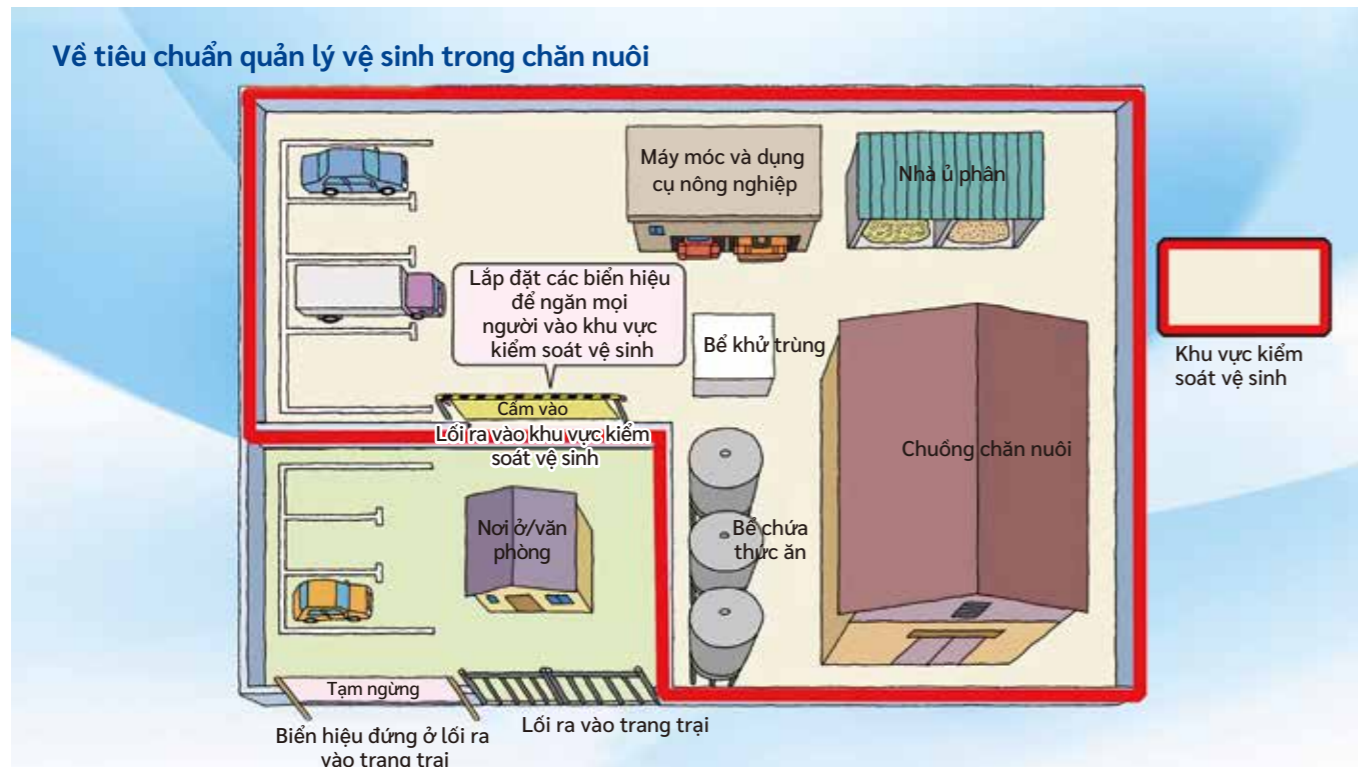
Không làm lây lan mầm bệnh



Không mang mầm bệnh ra ngoài

II Khu vực kiểm soát vệ sinh

"Khu vực kiểm soát vệ sinh" được bố trí tại các trang trại để ngăn chặn sự bùng phát của dịch bệnh truyền nhiễm gia súc, gia cầm. "Khu vực kiểm soát vệ sinh" được phân cách rõ ràng bởi hàng rào, v.v.



Chỉ những người có liên quan mới được phép vào khu vực kiểm soát vệ sinh.



Việc khử trùng được thực hiện triệt để bên trong khu vực kiểm soát vệ sinh.

Không mang mầm bệnh vào trang trại

1 Khi đi làm (khi đến trang trại)



① Khử trùng giày dép tại lối ra vào trang trại.



② Rửa ngón tay. Hãy xem cách rửa tay đúng.



③ Lau ngón tay bằng khăn giấy.



④ Xoa cồn khử trùng lên ngón tay.

Cách rửa tay đúng

Trước khi rửa tay...

- Hãy cắt ngắn móng tay
- Hãy tháo đồng hồ và nhẫn



1 Làm ướt tay thật kỹ bằng vòi nước chảy, sau đó thoa xà phòng và chà kỹ lòng bàn tay.



2 Chà mu bàn tay theo chiều xuôi thẳng.



3 Cần thận chà giữa các đầu ngón tay và móng tay.



4 Rửa các kẽ ngón tay.



5 Xoay và rửa ngón tay cái và lòng bàn tay.



6 Không quên rửa cả cổ tay.

Sau khi rửa bằng xà phòng, rửa kỹ bằng vòi nước chảy rồi lau khô bằng khăn sạch hoặc khăn giấy.

Nguồn: Trang Bộ Y tế, Lao động và Phúc lợi Nhật Bản

⑤ Tiến hành tự kiểm tra tại văn phòng.

Bảng tự kiểm tra (ví dụ)

Ngày Δ tháng \bigcirc năm 2023

Hạng mục	Anh A	Anh B	Anh C
Tôi đã không đi nước ngoài trong vòng 1 tuần qua.	✓	✓	✓
Tôi đã không đến các cơ sở chăn nuôi khác.	✓	✓	✓
Tôi đã không chạm vào các loài chim hay động vật hoang dã.	✓	✓	✓

II Khu vực kiểm soát vệ sinh

2 Khi vào khu vực kiểm soát vệ sinh

Không mang mầm bệnh vào khu vực kiểm soát vệ sinh



① Cởi quần áo đã mặc trên đường đi làm.



② Rửa và khử trùng ngón tay.



③ Thay sang quần áo chuyên dụng cho khu vực kiểm soát vệ sinh.



④ Khử trùng ngón tay và các vật dụng mang vào.



⑤ Thay sang ủng chuyên dụng cho khu vực kiểm soát vệ sinh.



⑥ Khử trùng ủng trong bể khử trùng.

3 Khi vào chuồng chăn nuôi

Không mang mầm bệnh vào chuồng chăn nuôi

Khi vào chuồng chăn nuôi cũng cần thận trọng vì mầm bệnh có thể tồn tại ở cả những khu vực kiểm soát vệ sinh.



① Khử trùng ủng trong bể khử trùng.



② Rửa và khử trùng ngón tay.
Bạn cũng có thể sử dụng găng tay chuyên dụng.



③ Thay sang ủng chuyên dụng cho chuồng chăn nuôi.



④ Khử trùng ủng đã thay trong bể khử trùng.

II Khu vực kiểm soát vệ sinh

4 Khi rời chuồng chăn nuôi

Không mang mầm bệnh ra bên ngoài chuồng chăn nuôi



① Làm sạch ủng chuyên dụng cho chuồng chăn nuôi.



② Thay sang ủng chuyên dụng cho khu vực kiểm soát vệ sinh.



③ Khử trùng ủng chuyên dụng cho chuồng chăn nuôi trong bể khử trùng.



④ Rửa và khử trùng ngón tay. Trường hợp sử dụng găng tay chuyên dụng, cần tháo găng tay để mặt ngoài của găng không chạm vào ngón tay.



⑤ Khử trùng ủng chuyên dụng cho khu vực kiểm soát vệ sinh trong bể khử trùng và rời khỏi chuồng chăn nuôi.

5 Khi rời khu vực kiểm soát vệ sinh

Không mang mầm bệnh ra bên ngoài khu vực kiểm soát vệ sinh



① Làm sạch và khử trùng ủng. Tháo giày.



② Rửa và khử trùng ngón tay.



③ Cởi quần áo chuyên dụng cho khu vực kiểm soát vệ sinh. Rửa và khử trùng ngón tay.



④ Thay sang quần áo mặc đi làm. Khi thay quần áo, cần tránh để quần áo chuyên dụng cho khu vực kiểm soát vệ sinh và quần áo mặc đi làm tiếp xúc với nhau.

6 Khi tan ca

Không mang những mầm bệnh từ nông trại ra ngoài



① Rửa và khử trùng ngón tay.



② Khử trùng giày tại cửa ra vào nông trại.

7 Một lần mỗi ngày



Thay dung dịch khử trùng trong bể khử trùng.



Làm sạch và khử trùng ủng rồi phơi khô để giữ chúng sạch sẽ.

III Sàng lọc, sắp xếp, sửa chữa, khử trùng bên trong trang trại

Không mang mầm bệnh vào hoặc làm lây lan mầm bệnh

1 Để ngăn chặn động vật hoang dã xâm nhập vào trang trại



Hãy bố trí hàng rào.

2 Để tạo ra môi trường mà động vật hoang dã khó ẩn náu



Hãy sàng lọc, sắp xếp.



Cắt cỏ xung quanh trang trại.

3 Để giữ gìn vệ sinh bên trong trang trại



Hãy rắc vôi tôi.

IV Theo dõi sức khỏe hàng ngày

Không làm lây lan mầm bệnh

Kiểm tra xem tình hình sức khỏe của vật nuôi có thay đổi so với mọi khi không. Trường hợp nhận thấy hành vi hoặc triệu chứng bất thường, hãy liên hệ với người quản lý vệ sinh chăn nuôi. Người quản lý vệ sinh chăn nuôi hãy liên hệ với Trung tâm vệ sinh và sức khỏe chăn nuôi tỉnh và người quản lý trang trại.



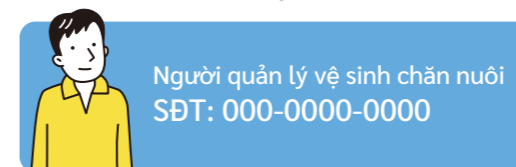
Mạng lưới liên hệ (ví dụ)

Trường hợp phát hiện các triệu chứng cụ thể



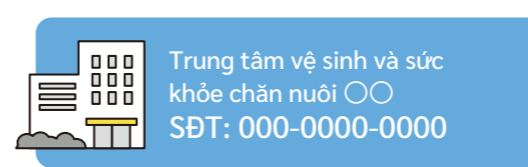
Người phát hiện

↓ Báo cáo ngay lập tức

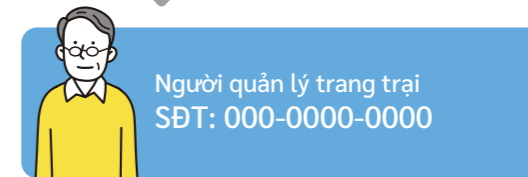


Người quản lý vệ sinh chăn nuôi
SĐT: 000-0000-0000

↓ Báo cáo ngay lập tức ↓



Trung tâm vệ sinh và sức khỏe chăn nuôi ○○
SĐT: 000-0000-0000



Người quản lý trang trại
SĐT: 000-0000-0000

V Những điều cần lưu ý trong cuộc sống hàng ngày

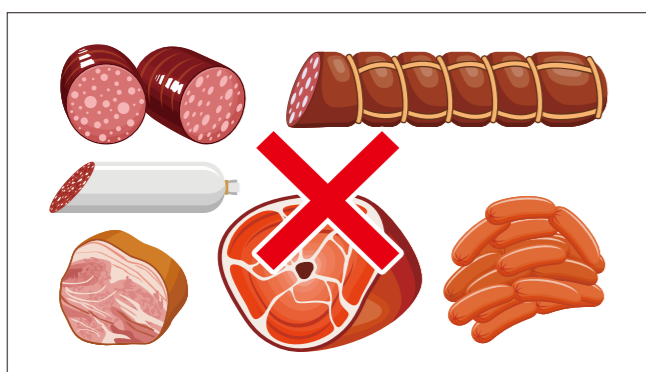
Không mang mầm bệnh vào hoặc mang mầm bệnh ra bên ngoài



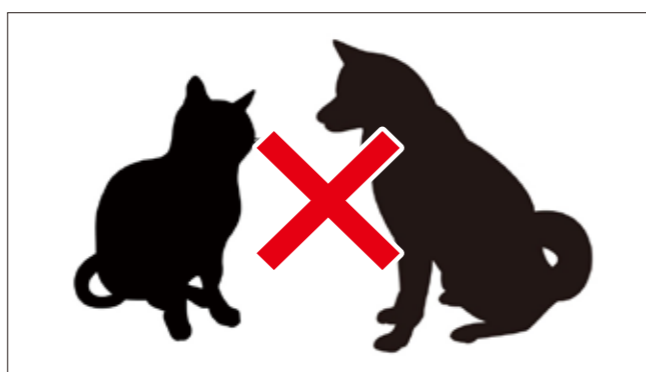
① Không vào khu vực kiểm soát vệ sinh trong vòng 1 tuần sau khi nhập cảnh từ nước ngoài.



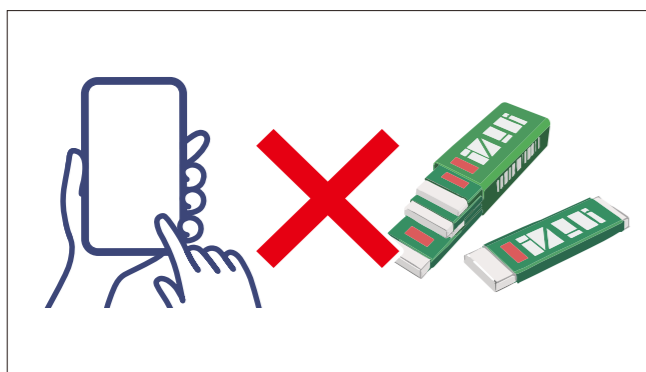
② Không mang quần áo, giày dép đã sử dụng ở nước ngoài vào khu vực kiểm soát vệ sinh.



③ Không mang đến sản phẩm thịt từ nước ngoài.



④ Không nuôi thú cưng trong khu vực kiểm soát vệ sinh.

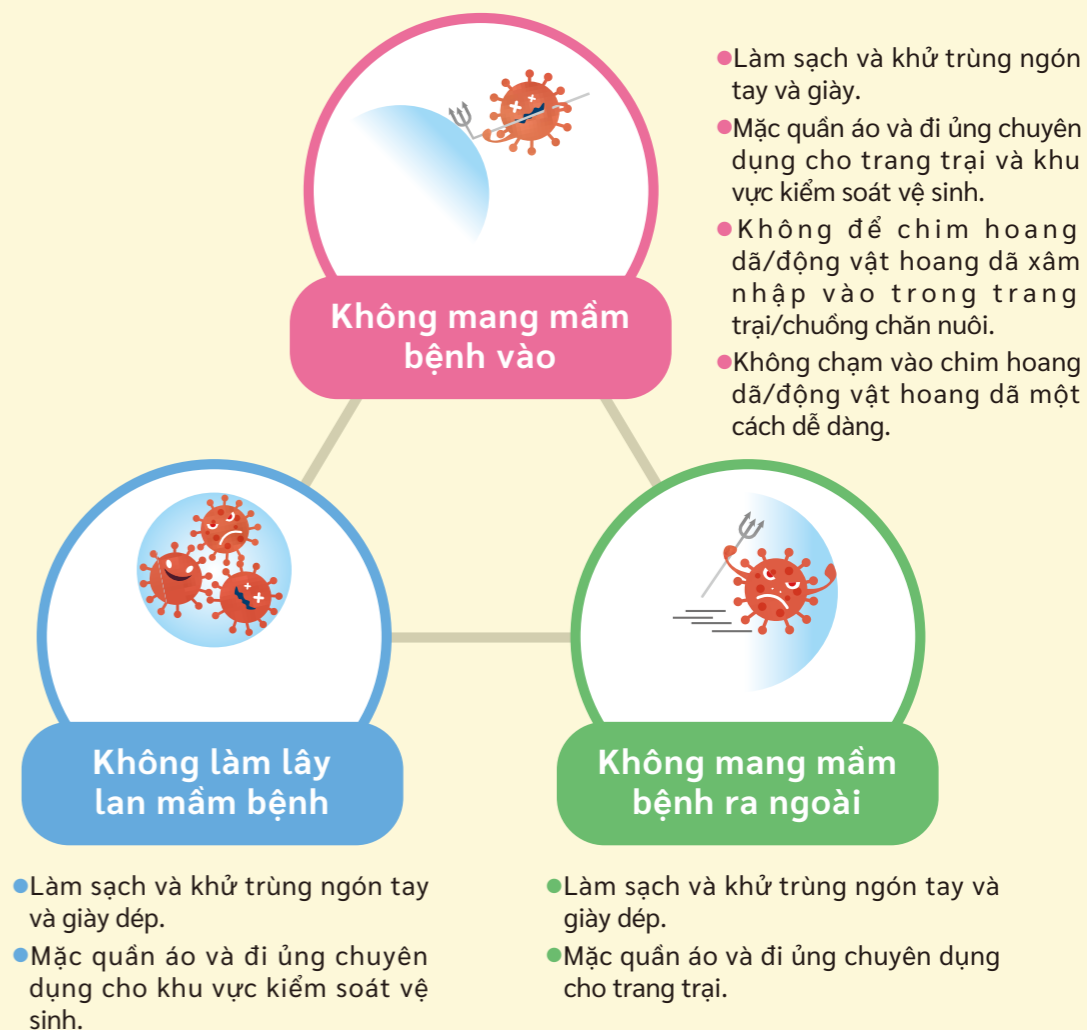


⑤ Không mang những vật dụng không cần thiết vào khu vực kiểm soát vệ sinh.

Hãy tuân thủ các quy tắc của trang trại.

VI Tổng kết

Ba nguyên tắc ngăn chặn dịch bệnh truyền nhiễm gia súc, gia cầm



Điều quan trọng nhất là quay trở lại những điều cơ bản!!



Hãy khử trùng xe mỗi lần ra vào trang trại khi sử dụng để di chuyển giữa các trang trại và cơ sở, v.v.



Xe có thể mang theo mầm bệnh. Hãy đặc biệt khử trùng bên trong hốc đặt bánh xe.



Hãy khử trùng xe bằng cách phun dung dịch khử trùng bằng máy phun rửa cao áp.



Chỉ khử trùng thân xe mà không khử trùng xung quanh lốp xe là "NG".



Sau khi khử trùng thân xe, hãy khử trùng cẩn thận hốc đặt bánh xe và lốp xe.



Kiểm tra xem có vết bẩn dính trong rãnh lốp xe hay không, nếu còn vết bẩn thì hãy khử trùng cho đến khi vết bẩn được loại bỏ.



Đừng quên khử trùng cả bên trong xe.



Hãy khử trùng cẩn thận thảm lót sàn và bàn đạp.

Phương thức khử trùng xe



Hãy khử trùng các vị trí tiếp xúc với cơ thể như vô lăng, cần số và công tắc, v.v. bằng vải thấm dung dịch khử trùng.



Trường hợp lắp đặt cổng khử trùng, cần đảm bảo rằng chất khử trùng chảy ra ở phía trước cổng.



Hãy đảm bảo rằng toàn bộ xe đã được phủ chất khử trùng.

Cách khử trùng bằng vôi tôi



Nếu phạm vi rắc rộng thì hãy dùng máy rắc phân bón, v.v. để khử trùng toàn bộ xe.



Hãy mặc quần áo che kín da khi rắc vôi tôi. Hãy đeo găng tay cao su, khẩu trang, kính bảo hộ và ủng khi thực hiện.



Nếu vôi tôi dính vào da hoặc rơi vào miệng, đường hô hấp, mắt, v.v. thì sẽ vô cùng nguy hiểm.

Cách khử trùng bằng vôi tôi



Hãy rắc vôi tôi sao cho vôi phủ kín bề mặt đất.



Nếu rắc không đồng đều và nhìn thấy được nền đất thì sẽ "NG".



Dùng chổi hoặc dụng cụ tương tự để loại bỏ những chỗ không đồng đều cho đến khi bề mặt đất chuyển sang màu trắng.



Khi không còn những chỗ không đồng đều và bề mặt đất chuyển sang màu trắng là OK.

Trường hợp sử dụng cơ sở vật chất chung

Không mang mầm bệnh vào hoặc mang mầm bệnh ra ngoài



① Thay quần áo và ủng được thiết kế chuyên dụng cho khu vực công của nông trại.



③ Khử trùng xe khi vào khu vực công của nông trại.



⑤ Khử trùng xe khi rời khỏi khu vực công của nông trại.



⑦ Khử trùng ủng và thay thảm.



② Khử trùng xe khi rời khỏi khu vực kiểm soát vệ sinh.



④ Chuẩn bị dụng cụ cho từng trang trại và khử trùng sau khi sử dụng.



⑥ Khử trùng xe khi vào khu vực kiểm soát vệ sinh.



⑧ Thay quần áo và ủng được thiết kế dành cho khu vực được kiểm soát vệ sinh.